



© SEGA 1994  
Music © Yuzo Koshiro 1994

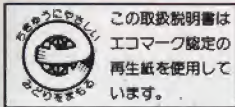


# The Story of Thor™

A Successor of The Light

ストーリー オブ トア  
～光を継ぐ者～

EmuMaxizer



G-5543  
672-2000

株式会社 セガ・エンタープライゼス

MEGA DRIVE

SEGA

このたびはメガドライブカートリッジ「ストーリー オブ トア ～光を継ぐ者～」を  
お買い上げいただき、誠にありがとうございました。  
ゲームを始める前にこの取扱説明書をお読みいただけますと、  
より楽しく遊ぶことができます。

おおうなばら ちゅうしん いち おうこく  
大海原の中心に位置する、海の王国

ポセイドニア。海の恵みによって、

小さいながらも豊かに栄え、

人々は幸福に暮らしていた。

この平和な王国の第一王子である

ルオは、南の孤島の遺跡において、

己を呼ぶ不思議な「声」に導かれ、

王家の間でのみその存在が伝えられる、

伝説の「金の腕輪」を発見する…。



# The Story of Thor™

A Successor of The Light

ストーリー オブ トア  
～光を継ぐ者～

## CONTENTS

金の腕輪と銀の腕輪	4
ワールドマップ	6
コントロールパッドの 操作方法	8
ゲームの始め方と ゲームオーバー	10
ゲーム画面と メニュー画面の見方	12
ゲーム中のアクション	15
精霊紹介	21
武器紹介	30
アイテム紹介	32
モンスター紹介	36
ダンジョン内の仕掛け	40
冒険のアドバイス	42
ふろく・4コマまんが	44
使用上のご注意	46

# 金の腕輪



精霊たちの住む、次元を越えた異世界「トア」。

かつてこの異世界に、この世を動かすほどの強大な力を持つ2つの秘宝があった。1つは、万物を司る力の象徴、青い宝珠が輝く「金の腕輪」。

もう1つは、万物を創造する力の象徴、

紅い宝珠が輝く「銀の腕輪」である。しかし、

ともに未来を築くべきこの2つの腕輪は、いつしか正義と邪悪に分かれ、戦いの渦に巻き込まれていった。

「トア」の司り王レハールは、創りし魔人アギトの野望を打ち砕くため、「金の腕輪」の力のもと、

4 精霊をしもべとして最後の決戦におよんだ。

これに対し「銀の腕輪」を持つアギトは、自ら創ったモンスターとともに激しく抵抗し、相反する2つの力は、「トア」全域を震撼させた。そして、ついに両者は相討ちという形で決着をつけ、レハールもアギトも力尽きたのである。こうして、主を失った2つの腕輪は、何処へともなく消え去り、以後、その行方はようとしてわからなかった…。そして今、新たな「金の腕輪の者」となったルオと、相対する「銀の腕輪」を身につけた謎の人物

グウィンによる、2つの腕輪の新しい伝説が始まろうとしていた…。

# 銀の腕輪



# WORLD MAP

## ワールドマップ

ゲームの舞台となるポセイドニア王国は、南部に川や森が広がり、北部には大小の山が連なっています。ここで、冒険のポイントとなる場所を紹介します。

### 闇の神殿

巨大な火口にある闇に包まれた神殿。影の化身シェイドが眠っています。



### 緑の神殿

深い森の奥にひっそりと存在する神殿。緑の魔獣パウが眠っています。



### ポセイドニア城

ルオの父、ポセイドニア王が統治する城。眼下に町と港を臨みます。



### ポセイドニアの村

ポセイドニア国唯一の村。ルオの冒険のスタート地点となります。



### 炎の神殿

激流の滝の中にある神殿。炎の精霊イフリートが眠っています。



### 水の神殿

村の東の泉にそびえ立つ神殿。水の妖精デイトが眠っています。



# コントロール パッドの 操作方法

コントロールパッドの  
基本操作方法を紹介します。  
ゲームを始める前にここで  
しっかりと覚えましょう。  
なお、3ボタンの  
コントロールパッドでも  
基本操作は同じです。

## 各ボタンの名称と使い方



## X・Y・Zボタンの利用法

### 【Xボタン】

マップ画面

### 【Yボタン】

武器装備画面

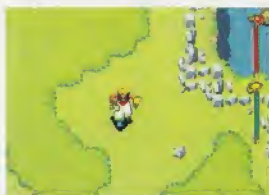
### 【Zボタン】

アイテム画面

上記の6ボタンのコントロールパッドを使用した場合、ゲーム中にX、Y、Zボタンを押すと、マップやメニュー画面を直接呼び出すことができます(左記参照)。これによって、スタートボタンを押してメニューバーを呼び出し、メニューを選択決定する操作(P13、14参照)を省略することができます。

## 【方向ボタン】

ファイルデータやメニュー等の選択に使用します。また、ゲーム中はプレイヤーの移動(8方向)やダッシュ(P15参照)を行います。



## 【スタートボタン】

ゲームスタート時に使用します。ゲーム中では、プレイヤーが止まっているときメニューバーを呼び出すことができます(P13参照)。



## 【Aボタン】

ファイルデータやメニュー等の決定に使用します。また、ゲーム中では、精霊の召喚と精霊の魔法の操作を行います(P18、21~29参照)。



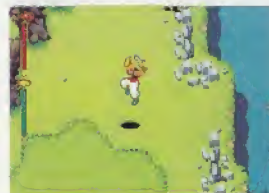
## 【Bボタン】

ファイルデータやメニュー等のキャンセルに使用します。ゲーム中は、会話や攻撃、武器やアイテムの取得ができます(P17~20参照)。



## 【Cボタン】

Aボタン同様、ファイルデータやメニュー等の決定に使用します。また、ゲーム中は、ジャンプしたりしゃがんだりできます(P16参照)。



# ゲームの はじめ方 と ゲームオーバー

## ゲームの始め方

オープニングデモが終了すると、タイトル画面が表示されます。なお、オープニングデモは、スタートボタンかCボタンを押せばスキップできます。タイトル画面でスタートボタンを押すと、ファイルセレクト画面となり、以下で紹介するファイルデータの選択やコピー、消去を行います。

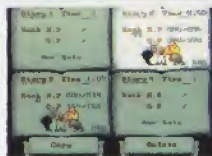
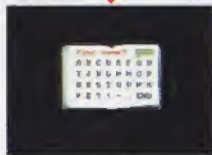
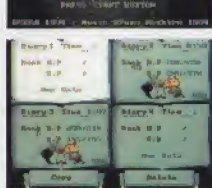
### ●最初からゲームを始める

方向ボタンで“New Data”と表示されたファイルを選択し、スタート、A、Cのいずれかのボタンを押すと、ファイル名の登録を行うネームエントリー画面になります。方向ボタンで文字を選択し、AかCボタンで決定、Bボタンでキャンセルです。カーソルを“END”に合わせて決定すると、ゲームが始まります。

### ●途中からゲームを始める

方向ボタンで任意のファイルを選択し、スタート、A、Cのいずれかのボタンを押すと、セーブ(P14参照)した場所からゲームが始まります。

ここでは、最初からゲームを始める方法とセーブした場所から始める方法について紹介します。さらに、ゲームオーバーについても紹介しますので、しっかり把握しましょう。

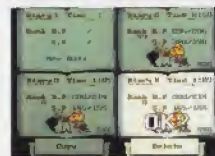
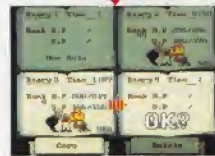
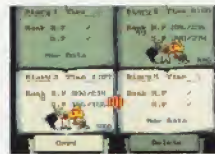


### ●データをコピーする

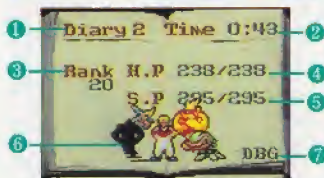
まず、方向ボタンで“Copy”を選択し、スタート、A、Cのいずれかで決定します。次に、コピーしたいファイルを同様に選択決定したら、今度は、コピー先となるファイルの選択決定を行います。“OK?”と表示されたら、ここでAかCボタンを押すとコピー完了となります。なお、Bボタンはキャンセルです。

### ●データを消去する

“Copy”と同様に“Delete”を選択決定したら、消去したいファイルを選択決定します。“OK?”の表示後、AかCボタンで消去完了となります。



## ファイルデータの見方

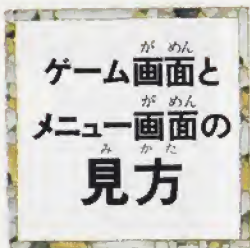


- 1 ファイルデータの番号
- 2 最初から一番最後にセーブをした時点までのプレイ時間
- 3 プレイヤーのランク (レベル)
- 4 現在のHP (体力) / 最大HP
- 5 現在のSP (精神力) / 最大SP
- 6 プレイヤーとすでに仲間になっている精霊 (1体も仲間にしていない場合は、プレイヤーのみ表示)
- 7 一番最初のネームエントリー画面で登録したファイル名

## ゲームオーバー

HPが0になると、ゲームオーバーとなります。“GAME OVER”が表示中にA、B、Cのいずれかのボタンを押すと、ゲームオーバーになったエリアのスタート地点から、ゲームが再開します。ただし、それまでに入手したアイテムはなくなりません。





## ゲーム画面の見方と説明

通常画面には、プレイヤーやモンスターなどの他に、3つのゲージが表示されます。下記でそれぞれ説明しましょう。



### ①HPゲージ

プレイヤーの体力です。ダメージを受けると減少し、アイテムや魔法で回復します。0になるとゲームオーバーです。

### ②SPゲージ

プレイヤーの精神力です。精霊の魔法（P22～29参照）を使うと減少。フィールド上で止まっていれば、回復できます。

### ③モンスターのHPゲージ

モンスターの体力です。1体ごとにゲージが設定されていて、プレイヤーが攻撃すると表示されます。

プレイヤーのステータスを確認できるゲーム中の通常画面と、5種類のコマンドをまとめたメニューバー、それぞれの見方を詳しく紹介しましょう。

## メニューバーの見方と利用方法

ゲーム中にスタートボタンを押すと、右のメニューバーが表示。方向ボタンで任意のアイコンを選択、AかCボタンを押すと、以下の画面を呼び出せ、各種設定が可能となります。



## ① WEAPON

【武器を装備する】



方向ボタンで装備したい武器にカーソルを合わせ、Cボタンを押すと装備完了。装備中の武器には“E”が表示されます。また、カーソルを合わせてスタートボタンを押せば、武器を捨てることもできます（装備中の武器は不可）。Bボタンでメニューバーに戻ります。

## ② ITEMS

【アイテムを使用する】



方向ボタンで使用したいアイテムにカーソルを合わせ、Cボタンを押すと、そのアイテムを使うことができます。また、武器と同様、カーソルを合わせてスタートボタンを押せば、アイテムを捨てることができます。なお、Bボタンを押せば、メニューバーに戻ります。

## 武器・アイテムを選択、決定すると

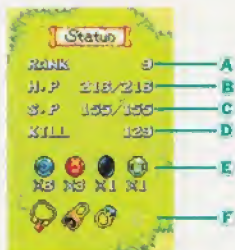


上で紹介した方法で変更する装備、または使用するアイテムを決定すると、メニューバーには戻らず、ダイレクトに通常画面に戻ります。その際、P12で説明したSPゲージの下に、装備した武器、または使用中のアイテムが数秒間表示されます。

### ③ STATUS

[プレイヤーのステータスを見る]

このコマンドで、プレイヤーのステータスやアイテムの所持数を確認することができます。Bボタンを押せば、メニューバーに戻ります。なお、画面の見方は以下を参照してください。



A プレイヤーのランク (レベル)

B 現在のHP/最大HP

C 現在のSP/最大SP

D 倒したモンスターの総数

E 各精霊のレベルアップアイテム (P35参照) を入手した数。これらのアイテムのトータル数によって、SPの上限值が定められる

F 入手済みの特殊アイテム (P34参照)

### ④ MAP

[ワールドマップと現在地を見る]



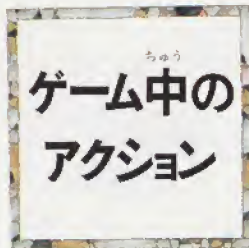
コマンドを実行すると、画面中央に、このゲームの世界=ポセイドニア国の全体マップが表示されます。同時に、プレイヤーの現在地を一目で確認することができます (人型のマークで表示)。他のコマンド同様、Bボタンを押すとメニューバーに戻ります。

### ⑤ SAVE

[ゲームデータを保存する]



方向ボタンの上下でカーソルを "Yes" に合わせ、AかCボタンを押すと、音が鳴ってセーブ完了となります。"No" に合わせてAかCボタンを押すと、メニューバーに戻ります (Bボタンのみでも可)。セーブは基本的にフィールド上であればどこでも可能です。



プレイヤーが操作する主人公=ルオは、多種多様なアクションを行うことができます。

ゲーム中のあらゆる状況に随時対応できるよう、操作方法を理解しましょう。

### 多彩なアクションを駆使する

プレイヤーのアクションには、大きく分けて移動系と攻撃系があります。それぞれの操作方法と特徴を紹介しましょう。



### 移動に関するアクション

→ 方向ボタンを押す

歩く

方向ボタンで8方向に歩くことができます。また、モンスターや障害物に向かって歩くと、その対象を押すことができます。



→ 方向ボタンの同方向を2回押す

ダッシュ

方向ボタンの同方向を素早く2回押すと (2回目は押しっぱなし) ダッシュします。ダッシュ中、左右の修正が可能です。





→Cボタンを押す

## ジャンプ

Cボタンを押すと、ジャンプします。ジャンプ中に方向ボタンを押せば、微妙な空中移動が可能です。また、ダッシュしながらCボタンを押せば、ロングジャンプもできます。



### ●ジャンプ中に攻撃する

ジャンプ中にBボタンを押すと、ジャンプキックが繰り出せます。なお、長剣装備時はジャンプ斬りとなります。



→Cボタンを押しっぱなしにする

## しゃがむ

Cボタンを押しっぱなしにすると、しゃがむことができます。また、しゃがみながらの移動や攻撃が可能です。



### ●しゃがみながら歩く

しゃがんでいるときに方向ボタンを押すと、しゃがみながら歩くことができ、高い障害物をくぐりぬけることが可能です。



### ●しゃがみながら攻撃する

しゃがんでいるときにBボタンを押すと、しゃがみながら攻撃できます。地を這うモンスターに対して有効な攻撃です。



→方向ボタンを押す

## 飛び降りる



崖や城壁などの高い場所の先端から、下の段へ向かって方向ボタンを押すと、飛び降りることができます。落下中はコントロール不能です。

→Bボタンを押す

## 拾う



地面に落ちている武器やアイテムの上に立ってBボタンを押すと、拾うことができます。ただし、持ち物が一杯の場合は拾うことはできません。

## 攻撃に関するアクション

→Bボタンを押す

## 小斬り

短剣（P30参照）を装備しているときにBボタンを押すと、小斬りを繰り出すことができます。威力はあまりありませんが、隙が少ないので接近戦に適している攻撃方法です。



## 宝箱の中のアイテム入手する

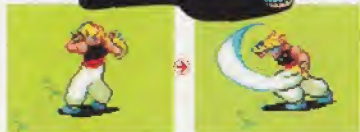
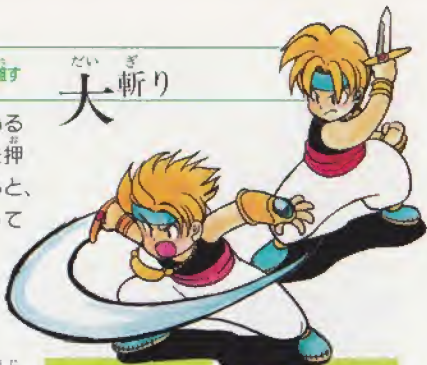


ダンジョンなどで宝箱を発見したら、宝箱をめがけて攻撃（Bボタンを押す）しましょう。すると宝箱が壊れ、中に入っている武器やアイテムがその場に出現、拾うことができます。

→Bボタンを押したあとで

短剣を装備しているときにBボタンを押しっぱなしにすると、短剣を振りかぶって構えます。この状態で離すと、大斬りを繰り出します。構えから斬るまでに多少時間がかかりますが、小斬りより威力が大きい攻撃方法です。

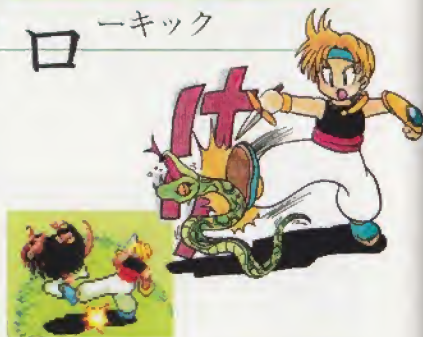
だいざり  
大斬り



→敵に接触してBボタンを押す

敵に接触し、敵に向かって方向ボタンを押しながらBボタンを押すと、ローキックをします。どの武器を装備していても繰り出せる上、大斬り並みの威力を持っている攻撃方法です。

ろーきく  
ローキック



→Aボタンを押す

精霊を1体でも仲間にする、Aボタンで精霊召喚に必要なスピリットボールを発射できます(詳細はP21～29参照)。

しょうかん  
召喚



### 3種類のオプション武器による攻撃

主人公は、ゲーム初期は短剣を装備していますが、冒険を進めていくと、さらに強力な3種類の武器を手にすることができます。どの武器も、装備してBボタンを押せば攻撃可能です。下記でそれぞれの特徴を紹介しましょう。

#### 長剣による攻撃

Bボタンを押すと、長剣を横に大きく振ります。また、方向ボタンを押しながらBボタンを押せば、剣を縦に振り、空中の敵を攻撃できます。



#### ボウガンによる攻撃

Bボタンを押すと、弓から矢を放ちます。遠くにいる敵を攻撃できますが、矢を発射するまでに時間を要するため、隙がでやすくなります。

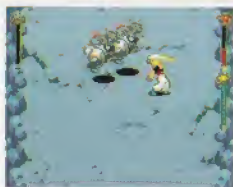


#### 爆弾による攻撃

Bボタンを押すと爆弾を投げ、数秒後にその爆弾が爆発します。複数の敵にダメージを与えることができますが、プレイヤーも炎に触れるとダメージを受けます。



ひっさつわざ こうげき  
必殺技による攻撃



これまでに紹介した攻撃のほかに、必殺技による攻撃があります。必殺技は、特定の操作を行うことで繰り出すことができ、通常の攻撃よりダメージを与えられます。下記で2つの技を紹介しますが、ほかにもあるので試してみましょう。

→方向ボタン1回転+Bボタン

回 転斬り

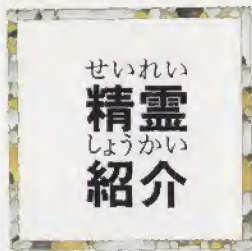
短剣を装備中に、方向ボタン（始点はどこからでもOK）を1回転させてからBボタンを押すと繰り出せます。プレイヤーを中心に弧を描くように剣を振るので、周囲の敵をまとめて攻撃できます。



→Bボタン連打

双 烈脚

Bボタンを連打し続けると繰り出せます。足と頭の位置への連続蹴り（威力小）を高速で繰り出し、最終的にジャンプ蹴り（威力大）を決めます。ただし最後のジャンプ蹴りを出すには、かなりの連打スピードが要求されます。



せいれい  
精霊  
しょうかい  
紹介

プレイヤーのしもべとなり、冒険の手助けをしてくれる4体の精霊の力なくて、ゲームクリアは不可能です。そこで、各精霊の召喚方法や特徴、操作方法をここで詳しく紹介します。

4系統の精霊を使いこなす



デイトは水、イフリートは炎、シェイドは影、パウは緑と、4体の精霊はそれぞれ性質が異なります。そして、各精霊は、その性質に応じた魔法をそれぞれ使うことができます。



→各精霊の召喚方法

Aボタンを押してスピリットボールを发射し、特定の物体に命中すると、その物体の性質に応じた精霊を召喚できます（詳細はP22～29参照）。



→各精霊のレベルアップの方法

レベルアップアイテム（P35参照）を入手すると、能力値が上がり、魔法の威力（効果）が上がります。また、実体化している時間も伸びます。

A・B・Cボタン同時押しで強制解除

SPが0になると、召喚が自動的に解除され、精霊が消えます。この召喚解除を強制的に行いたい場合は、A、B、Cボタンを同時に押せばOKです。複数数の精霊が必要な場所では、この方法でSPの消費を抑えましょう。



# デイト

水の神殿に眠る水の妖精。敵を傷つけることさえ断じて拒むほどのやさしい性格を持っている。しかし、その反面、一度その逆鱗に触れてしまうと、どんな強者でさえ手をつけることができない、まさに荒ぶる嵐と化す。



## ◆デイトの召喚方法

デイトは水の性質を持つ精霊であるため、海面や川面、滝などにスピリットボールを命中させると、召喚することができます。また、デイトコール（P34参照）を使えば、その場で召喚可能です。



## ◆非操作時の行動

通常は何もしませんが、デイトが一定のレベルに達しているとき、プレイヤーのHPが残りわずかになったとき、自動的にヒーリング（右記参照）を実行します。



Aボタンを1回押す

## マジックバブル

Aボタンを1回押すと、プレイヤーが向いている方向に大きな水泡をまっすぐ飛ばします。この水泡が命中したモンスターは、一定時間麻痺して動けなくなります。また、通路を塞ぐ炎の壁に水泡を当てると、炎の壁を消すことができます。



Aボタンを2回押す

## ヒーリング

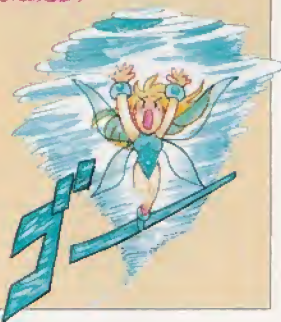
Aボタンを素早く2回押すと、プレイヤーにHP回復の魔法をかけます。アイテム入手によってデイトがレベルアップするたびに、回復力がアップします。なお、HPが大幅に減少すると、自動的に回復してくれます。



Aボタンをしばらく押したあと離す

## マジックストーム

Aボタンをしばらく押してから離すと、デイト自らが竜巻となり、モンスターを巻き込んでダメージを与えます。また、その際Aボタンを押せばなしにすると、竜巻がプレイヤーの周囲を回転し、防御の形をとることができます。



# イフリート

炎の神殿に眠る炎の精霊。一本気で、こごと決めたらトコトン突き進む熱い性格を持っている。何事に対しても手を抜くことを知らず、常に全力をもってぶつかっていき、すべての不浄をその燃えさがる炎で焼き滅ぼす。



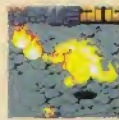
## イフリートの召喚方法

火の性質を持つイフリートは、炎の壁やたいまつなどにスピリットボールを命中させると召喚できます。また、イフリートコール（P34参照）を使えば、その場で召喚可能です。



## 非操作時の行動

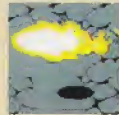
Aボタンを押さないと、プレイヤーの周囲をうろうろと移動。そして、近くにモンスターがいると、自動的に近づいてパンチ攻撃を行います。



Aボタンを1回押す

## フレイムプレス

Aボタンを1回押すと、イフリートが向いている方向へ口から紅蓮の炎を吐き、周囲にいるモンスターを焼き尽くします。なお、プレイヤーがこの炎に触れても、ダメージは受けません。



Aボタンを2回押す

## ファイアーアタック

Aボタンを素早く2回押すと、イフリートが火の玉と化し、プレイヤーが向いている方向へ一直線に飛んでいきます。この火の玉に触れたモンスターは、炎に包まれて、大きなダメージを受けます。



Aボタンをしばらく押したあと離す

## メルトボンバー

Aボタンをしばらく押してから離すと、体全体を怒りで震わせ、周囲に巨大な火炎弾をまき散らします。この火炎弾に触れたモンスターは、ファイアーアタック同様、炎に包まれてダメージを受けます。



# シェイド

闇の神殿に眠る影の化身。万事において冷静沈着で、いかなることが起きようとも、まったく動じない性格を持っている。感情を表に出すことを最も嫌う。物体が作り出す影の中から出現し、再びその影の中へ消えていく。



## ⇒シェイドの召喚方法

影の性質を持つシェイドは、鏡やクリスタルなどの、反射する物体にスピリットボールを命中させることで召喚できます。また、シェイドコール（P34参照）を使うと、その場で召喚することが可能です。



## ⇒非操作時の行動

Aボタンを押さないと、プレイヤーの分身となって、同じ行動（攻撃やジャンプ）をとります。また、状況に応じて右記の①・②のアクションを起こします。



①プレイヤーの代わりにダメージを受ける  
プレイヤーが敵の攻撃を受ける瞬間、身代わりとなってダメージを受けます。その際、HPの代わりにSPが減少します。

## Aボタンを1回押す ダーククロウ



Aボタンを1回押すと、プレイヤーを軸にして前方へ伸びていき、敵にダメージを与えたり、アイテムを引き寄せたりすることができます。また、フックがあれば、それをつかんでプレイヤーをその場所へ運んでくれます。



②転落したプレイヤーを助け上げる  
プレイヤーが穴や谷間に転落すると、助け上げて落ちた位置まで運びます。プレイヤーはノーダメージです。

## Aボタンをしばらく押したあと離す メディテーション



Aボタンをしばらく押してから離すと、プレイヤーが瞑想に入り（無敵状態）、魂が肉体と分離。その魂を操作して、周囲の偵察などができます。Aボタンで解除となります。

# パウ

緑の神殿に眠る緑の魔獣。何か少しでも気が向かないことがあると、主人の命令すら無視してしまう、気まぐれな性格を持っている。ただし、ケタ外れの戦闘力を持っているため、味方としては非常に心強い存在である。



## →パウの召喚方法

パウ草という、特殊な植物にスピリットボールを命中させると、パウを召喚できます。また、パウコール(P34参照)を使えば、その場で召喚可能です。



## →非操作時の行動

Aボタンを押さないと、その場で表情を変えながら首を動かしています。そして、周囲にモンスターがいると、威嚇攻撃を行いダメージを与えます。



Aボタンを1回押す

## バイト ダッシュ

Aボタンを1回押すと、首を伸ばしてモンスターにかみつきのダメージを与えます。ただし、パウ自体はその場に固定しているため、モンスターが近くにいないとみつくことができません。また、周囲にモンスターがいない場合は実行しません。



Aボタンを2回押す

## フィールド ムーブ



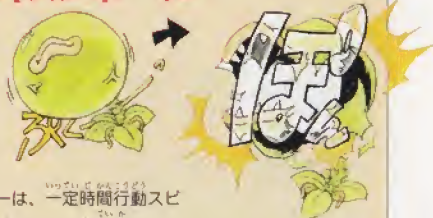
Aボタンを素早く2回押すと、パウが地中に落ち、プレイヤーの足元から現れます。プレイヤーが立っている場所が地面の場合のみ有効で、川や海に立っていると実行できません。



Aボタンをしばらく押したあと離す

## ポイズンボーリン

Aボタンをしばらく押してから離すと、パウがふくらみ、破裂して花粉をばらまきます。周囲にいるモンスターは、一定時間行動スピードが低下します(プレイヤーも低下)。



## 武器 紹介

モンスターとの戦闘に  
欠かせない武器は、  
全部で4タイプあり、  
近距離戦用と遠距離戦用に  
分類することができます。  
状況に応じて武器を  
使い分けていきましょう。

### 4タイプの武器を使って戦う

近距離戦用の短剣と長剣。そして、遠距離戦用のボウガンと爆弾。下記でそれぞれの代表的な物を紹介します。

### たんけん 短剣

#### 初期装備の手ごろな武器

ゲーム開始時からの初期装備がこの短剣。  
大斬りと小斬りが繰り返せます。



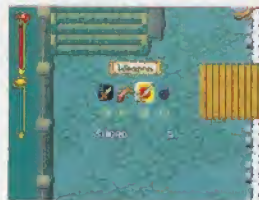
#### アルトナイフ

ALTKNIFE

【攻撃力】20～∞

ボセイドニア王国王家の者のみ所有が許されている短剣。王家秘伝の剣術が使えます。

### 短剣以外の武器は使用回数が限られている

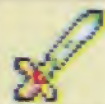


長剣には耐久力、ボウガンと爆弾には本数と個数が設定されています。これは、メニューバーの武器装備画面で確認できます。これらの武器は、使い続けることによってなくなり、なくなると、自動的に使用限度のない短剣が装備されます。

### ちょうけん 長剣



空中にいる敵も攻撃可能な武器  
長剣は、剣身が長いので、ある程度の間合いをとって攻撃することができます。



#### ソード

SWORD

【攻撃力】30

ノーマルタイプの長剣。剣身が長い割に比較的扱いやすく、攻撃範囲も広いので短剣より頼りになります。攻撃時の隙が大きいのが欠点です。

### ボウ ガン

遠距離の敵を攻撃する武器

矢を発射させるボウガンは、離れた敵に対する攻撃を最も得意とする武器です。



#### ボウ

BOW

【攻撃力】20

ボウガンの最も一般的なタイプ。弦があまり強くないため、飛距離はあまりありません。

### ばくだん 爆弾



広範囲に渡って攻撃する武器

広範囲に爆発する爆弾は、複数の敵に同時にダメージを与えられます。



#### ボム

BOMB

【攻撃力】25

小型でそれなりの破壊力を持つ、ノーマルの爆弾。爆発の範囲はあまり大きくありません。



# アイテム しょうかい 紹介

ながく くるい ぼうけん あげ  
長く苦しい冒険の間には  
たたか ぶつ たい  
戦いに敗れ方つきたり、  
なんかい なぞ  
難解な謎にぶつかったり  
することもあつてしょう。  
そんなときに必ず役立つ  
4種類のアイテムと鍵を  
それぞれ紹介します。





ながく ぼうけん にか かなげない じゅひん  
長い冒険には欠かせない必需品



このゲームに登場する、回復、召喚、  
特殊、レベルアップの4種類の各アイ  
テムと、4種類の鍵を紹介しつす。



## かいふく 回復アイテム









回復アイテムにはHP、SP、  
その両方を回復するものと、  
特殊回復用のものがあります。

H		<b>チーズ</b> 新鮮な牛乳を凝固させて作ったチーズ。食 べると、現在の最大HPの1/4を回復しつす。
		<b>魚</b> ポセイドニアの海や川で捕れる活きのいい魚。 食べると、現在の最大HPの1/2を回復しつす。
P		<b>ハム</b> 肥えた豚の肉を精製した保存食品。食べると、 現在の最大HPの3/4を回復しつす。
		<b>肉</b> 肉食動物から切り取つた骨付き肉。食べると、 HPを最大値まで回復しつす。

S		<b>オレンジ</b> 果汁たっぷりのもぎたてオレンジ。食べると、 現在の最大SPの1/4を回復しつす。
		<b>りんご</b> 完熟した甘酸っぱいりんご。食べると、現在の 最大SPの1/2を回復しつす。
P		<b>バナナ</b> ポセイドニアの熱帯地方で採れる果樹。食べると、 現在の最大SPの3/4を回復しつす。
		<b>グレープ</b> 黒紫色で大粒の実を持つぶどう。食べると、SP を最大値まで回復しつす。
回復		<b>きのこ</b> 山野に生えている食用きのこ。食べると、HPと SPをそれぞれ最大値の1/4回復しつす。
		<b>ケール</b> 栄養豊富なキャベツの原種。食べると、HPと SPをそれぞれ最大値の1/2回復しつす。
HP・SP		<b>にんにく</b> 薬用成分をたっぷり含んだにんにく。食べると、 HPとSPをそれぞれ最大値の3/4回復しつす。
		<b>きのこ(大)</b> 世界に数個しかないといわれるきのこ。食べると HPとSPをそれぞれ最大値まで回復しつす。
回復		<b>エリクサー</b> HPとSPをそれぞれ最大値まで回復しつす。 また、HPが0になると、自動的にHPとSP を最大値まで回復する効果を持ちつす。









## しょうかん 召喚アイテム

強い味方である精霊たちを、時と場所を問わず召喚することができる便利なアイテムを紹介します。

	<b>テイトコール</b>	
	テイトを召喚できる水の入ったビンです。	
	<b>イフリートコール</b>	
	イフリートを召喚できる魔法のランタンです。	
	<b>シェイドコール</b>	
	シェイドを召喚できる光沢を帯びた石版です。	
	<b>パウコール</b>	
	パウを召喚できる特殊な植物です。	

## とくしゆ 特殊アイテム

4つの秘宝と呼ばれる特殊アイテムについて紹介します。  
これらのアイテムは、持っているだけで効果を発揮します。

	<b>太陽のペンダント</b>	
	フィールド上で、非移動時にHPを徐々に回復。	
	<b>時空の鍵</b>	
	時空の歪みを利用して瞬間移動ができます。	
	<b>精神のリング</b>	
	時と場所を問わず、SPの回復ができます。	
	<b>太陽の護符</b>	
	HP、SPの自然回復率が飛躍的にアップします。	





## レベルアップアイテム

プレイヤーと4体の精霊の能力を上げるアイテムを紹介します。  
いずれも入手した時点でレベルアップします。

	<b>命の源</b>	
	プレイヤーのHP、耐久力が上がります。	
	<b>アクアマリン</b>	
	テイトの人間界での能力値が上がります。	
	<b>ルビー</b>	
	イフリートの人間界での能力値が上がります。	
	<b>オニキス</b>	
	シェイドの人間界での能力値が上がります。	
	<b>エメラルド</b>	
	パウの人間界での能力値が上がります。	

## かぎ 鍵

ダンジョン内で使用する鍵は、全部で4色あり、それぞれ同じ色の扉を開けることができます。

	<b>黄色い鍵</b>		<b>緑の鍵</b>
	黄色い扉を開けることができます。		緑の扉を開けることができます。
	<b>青い鍵</b>		<b>赤い鍵</b>
	青い扉を開けることができます。		赤い扉を開けることができます。

★スタートボタンを押すと、HPゲージの横に入手した鍵の数が、色別に表示されます。

# モンスター

## しょうかい 紹介

ポセイドニアの各地には、  
多種多様なモンスターが  
徘徊、あらゆる手段で、  
プレイヤーの行く手を  
阻みます。ここでは、  
代表的な数タイプの  
特徴などを紹介します。

強力なモンスターがプレイヤーを待ち受ける

モンスターはフィールドやダンジョンだけでなく、空中や水の中にも存在します。それぞれの攻撃方法や弱点などを頭に入れておけば、その都度きちんと対応できるはずです。



モンスター

## ソルジャー

組織化され統率された主力兵士部隊。部隊によってカラーが異なり、それぞれ戦闘能力に差があるが、共に基本能力は高い。部隊数は10以上あると言われ、中でも全身グレーで覆われたダークソルジャー部隊は最強である。



## ギガンテス

人里離れた場所に  
住んでいた巨人族の一種。太い腕から繰り出される一撃は、大木をもへし折り、その握力は、岩をも粉砕すると言われている。



## ゾンビ

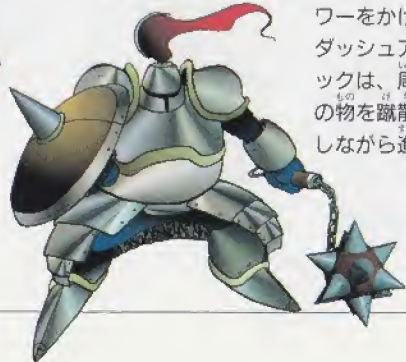
魂のないアンデッドモンスター。生ある物に反応し、生体反応がなくなるまで攻撃し続ける。頭を破壊しないと、完全に息絶えることはない。



## ヘビーナイト

各部隊を統括する、指揮官クラスの重装兵。強靱な腕関節を持ち、全パ

ワーをかけたダッシュアタックは、周囲の物を蹴散らしながら進む。



## ウェアラット

最低レベルのモンスター。臆病で戦闘能力もたいてないが、狡猾で弱者に対しては残忍。地中に潜る能力を持つ。



## ブロブ

単細胞生物。知能レベルが低く、プレイヤーを単なる獲物として襲う。集団で生息し、水気の多い場所を好む。

ボスモンスター

## シェルビースト

床に描かれた絵に、命が吹き込まれたことによって実体化したモンスター。鋭いハサミはあらゆる物をつかんで投げ飛ばし、口から吐く無数の泡で腐食させる。



## スカルデーモン

巨大な頭蓋骨をもとに再生されたモンスター。あらゆる侵入者に対して執拗な攻撃を行う。また、口から炎竜を発生させる能力を持っている。



## ゴーレム

地底奥深くにある岩石をもとに再生された古代の悪魔。攻撃に対する耐久力が高く、特に炎系の攻撃はほとんど効果がない。唯一、水系には弱い。



# ダンジョン 内の 仕掛け

ダンジョン内には、  
複雑な仕掛けが至る所に  
用意されています。  
ここでは、ゲーム中  
頻りに遭遇するであろう  
仕掛けを、ヒントなどを  
交えながら紹介します。

## 行く手を阻む数多くの仕掛け

ここでは、スイッチ、浮遊する床、ワープゾーン、そして扉という、4つの仕掛けを紹介します。ダンジョンで先に進めなくなった場合、これらの仕掛けがあるはずですよ。



## 【スイッチ】 作動させて道を切り開く

基本的なスイッチの形状は、床状のタイプとレバー状のタイプの2つです。下記でそれぞれ紹介しましょう。

### ⇒スイッチ床

スイッチ床は、上に乗ることで作動します。1度乗ってしまえばOKというタイプと、1度乗っても下りてしまうとその効力が切れてしまうタイプとがあります。前者のタイプは、プレイヤー自身が乗り、後者のタイプは、石などを押して乗せるといいでしょう。



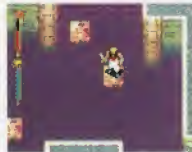
### ⇒レバースイッチ

レバースイッチは、レバーの近くに立ってBボタンを押す（攻撃する）ことで作動します。さらにBボタンを押せば、レバーを元に戻せます。



## 【浮遊床】 谷間を移動する

ジャンプでとても渡れないような広い谷間では、縦横に移動する浮遊床に乗ります。乗っている際、下手に方向ボタンを押してしまうと、床から落ちてしまうので注意しましょう。



## 【ワープゾーン】 別の場所へ瞬間移動する

上に乗るだけでOKのワープゾーンは、まったく別のエリアへ移動するタイプと、ダンジョン脱出用のタイプとがあります。何度も利用する場合は、移動地点を覚えておくといいでしょう。



## 【扉】 通り抜けて先へ進む

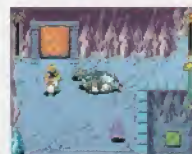
部屋と部屋をつなぐ扉は、鍵を使って開ける色つきのタイプや、敵を全滅させて開けるタイプ、そして、前述のスイッチを作動させて開けるタイプなどがあります。

### ⇒鍵を使って開ける

4色の鍵は、それぞれ同色の扉を開けることができます。特定の色の扉があったとき、その扉と同じ色の鍵を持っていれば、そのまま扉にぶつかるだけで開きます。

### ⇒敵を全滅させて開ける

鍵穴がない扉（黄、緑、青、赤以外の扉）には、何らかの仕掛けが施されています。こんな場合は、左ページで紹介したスイッチ床やレバースイッチを探して作動させてみましょう。スイッチが周辺に見つからない場合は、その部屋にいる特定のモンスターを倒す、あるいは、その部屋にいるモンスターを全滅させることで扉を開けることができる場合もあります。



ぼうけん

# 冒険の アドバイス

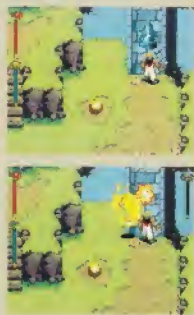
ぼうけん やくど

## 冒険に役立つ6つのアドバイス

ぶきやアイテム、せうせい、しかかけなどに関するワンポイント情報を、6つ用意しました。困ったときに参照してください。

1

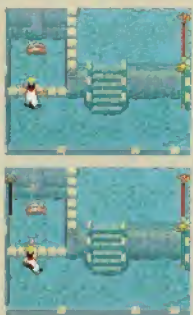
道が塞がれていたら精霊に助けをもらおう



ルートが閉ざされてしまったとき、頼りになるのが精霊です。例えば、上の画面のような、氷柱が邪魔して先へ進めないとき。ここでは、左のたき火にスピリットボールを当ててイフリートを召喚し、邪魔な氷柱を壊してもらえばいいわけです。

2

武器は攻撃以外にも利用する



武器は、攻撃時だけでなく例えばいいというわけではありません。そのいい例がスイッチの作動。上の画面のように、ブロックを隔てた場所にあるレバースイッチは、近くで作動することができません。そこで、ポウガンを使って作動させるのです。

ここでは、ゲームを進めていく上で6つのワンポイントアドバイスを紹介します。行き詰まったときにうまく活用して、クリアを目指しましょう。

3

回復アイテムは工夫次第で集められる



強力なモンスターが集うダンジョンでは、回復アイテムは必需品です。アイテムは、宝箱かモンスターから入手するのが基本ですが、ほかに工夫次第で集めることができます。例えば、川や海にいる魚のモンスターを、うまく陸地におびきよせると、回復アイテムの「さかな」に変わります。

4

デモ画面は重要なヒントになる



タイトル画面が表示中にスタートボタンを押さないと、しばらくしてからデモ画面になります。このデモ画面、何気なく見ると気付かないかもしれませんが、実は、ダンジョンの仕掛けなどの攻略に関するヒントが隠されているのです。行き詰まったときは、必ず見るようにしましょう。

5

スイッチにはいろいろなタイプがある



中盤から後半のダンジョンにあるスイッチは、一筋縄では作動しないタイプが多々出てきます。例えば、複数のスイッチが運動していて、対象となるすべてのスイッチを作動させないと、何も起こらないということがあります。スイッチを見つけたら、とにかくいろいろと試してみましよう。

6

扉は色によって重要度が異なる



ダンジョンにある4色の扉。この色は、鍵の色と対応していることはすでに説明済みですが、そのほかに、扉の重要度を示してあります。重要度の低い順に黄、緑、青、赤。つまり、赤は最も重要な扉であり、この扉の先には、ボスモンスターやそのダンジョンのヤマ場が用意されているわけです。



## 使用上のご注意

### ●電源OFFを必ず確認！

カートリッジを抜き差しするとき、必ず本体のパワースイッチをOFFにしておいてください。



### ●カートリッジは精密機器！

落とすなどの強いショックを与えないでください。また、分解は絶対しないでください。



### ●端子部には触れないで！

カートリッジの端子部に触れたり、水で濡らしたりすると、故障の原因になります。



### ●保管場所に注意して！

カートリッジを保管するときは、極端に暑いところや寒いところ、湿気の多いところを避けてください。



### ●薬品を使って拭かないで！

カートリッジの汚れを拭くときに、シンナーやベンジンなどの薬品を使わないでください。



## 健康上のご注意

ごくまれに強い光の刺激や点滅、テレビ画面などを見ていて、一時的に筋肉のけいれん・意識の喪失等の症状を起こす人がいます。こうした経験のある方は、ゲームで遊ぶ前に必ず医師と相談してください。また、ゲーム中にこのような症状が起きたときは、すぐにゲームをやめ、医師の診察を受けてください。

メガドライブをプロジェクションテレビ（スクリーン投影方式のテレビ）に接続すると、残像光量による画面焼けが生じる可能性があります。接続しないてください。

新作ゲームソフトの案内や楽しい情報を、ジャンジャンお知らせします。

電話で

セガ ジョイジョイ  
テレフォン

011-842-8181  
022-285-8181  
03-3743-8181  
052-704-8181  
06-333-8181  
082-292-8181  
092-521-8181

FAXで

セガ ファックス クラブ  
SEGA・FAX・CLUB

03-5950-7790



- 1 ファックスの受話器を使ってコール。
- 2 音声ガイダンスにしたがってボタンを押せば、欲しい情報がファックスで送信されます。

●フックス回線またはトーン切り替えのあるダイヤル回線をお使いください。

番号をよく確かめて、正しくかけてください。

株式会社 セガ・エンタープライゼス

本社 〒144 東京都大田区羽田1-2-12

お問合せ先

お客様相談センター フリーダイヤル ☎ 0120-012235

受付時間 月～金 10:00～17:00 (除く祝日)

## \*\*\*\*\* 修理について \*\*\*\*\*

修理を依頼されるときは、最寄りの各支店または事業所までお申しつけください。

札幌支店 H-Eサービスセンター 〒06 北海道札幌市豊平区豊平五条3-2-34 ☎011(841)0248(代表)  
佐倉事業所 H-Eサービスセンター 〒285 千葉県佐倉市大作1-3-4 ☎043(498)2610(直通)  
関西支店 H-E修理係 〒561 大阪府豊中市豊南東2-5-3 ☎06(334)6466(直通)  
九州支店 H-Eサービスセンター 〒812 福岡県福岡市博多区博多駅前5-7-5 ☎092(452)6842(代表)

FOR SALE AND USE ONLY IN ASIA

Patents: U.S. Nos. 4,442,486/4,454,594/4,462,076; Europe No. 80244;  
Canada Nos. 1,183,276/1,062,351; Hong Kong No. 88-4302;  
Germany No. 2,609,826; Singapore No. 88-155; U.K. No. 1,535,999;  
France No. 1,607,029; Japan No. 1,632,396

禁無断転載